

STILLINGER.

M-række.			B-række I		
Slagelse	nr.	med	Køge	nr.	med
	3	18		5	14,5
Nysted	-	29,5	Forlev	-	23
Maribo	-	13,5	Skælskør-Egg.	-	17,5
Nykøbing F	-	11	Slagelse	-	10,5
Køge	-	16,5	Dianalund	-	11,5
Karise	-	15,5	Ringsted	-	21
Dianalund	-	14,5	Sørbymagle	-	12
Vordingborg	-	18,5	Korsør	-	16

A-række I			B-række II		
Sorø III	nr	med	1934, Nykøbingnr.	nr	med
	6	13		5	16,5
Sorø II	-	17	SK 79	-	8,5
Slagelse III	-	17,5	Næstved	-	3-4
Korsør	-	22	Nakskov	-	1
Skovbo	-	13	Karise	-	6
Ringsted	-	17	Nysted	-	7
Slagelse IV	-	8	Idestrup	-	3-4
Fuglebjerg	-	29,5	Vordingborg	-	2

A-række II			C-række I		
Nakskov	nr	med	Rønnede	nr	med
	4	17,5		2	18,5
1934, Nykøbing	-	18,5	Køge	-	4
SK80, Næstved	-	8	Haslev	-	3
Nykøbing F	-	12,5	Skovbo	-	1
Præstø	-	18,5	Sørbymagle	-	8
Haslev	-	15,5	Forlev (3k.)	-	5
Næstved	-	22	Skælskør-Egg. (3k.)	-	7
Møn	-	15,5	Fuglebjerg	-	6

RETTELSE.

Kampen i 3. runde mellem 1934 og 1980 endte med 4½ mod 3½. I stillingen her er der regnet med det rigtige resultat. Sidste gang var det galt. Undskyld, men o. s. v.

KAPITULATION.

Hvis nogen absolut vil sende resultatkort til Allan Sørensen, selv om de skal strege mit navn ud først, så gør det dog. Men måske vil det så mangle her i bladet, for det er en omvej!

C-række II		
Præstø	nr	med
	3	9
1934, Nykøbing	-	17,5
Nysted	-	7,5
Møn	-	14

NYSTED, SØRBYMAGLE og FORLEV.

BEMÆRK: Køge spiller på TØXENS SKOLE, kantinen, indgang fra H. C. Andersensvej. Det er nemlig lettest at finde spillestedet, når man kender det!

SIDSTE NYT

Dansk Skak Union • 2. hovedkreds

SIDSTE NYT, nr 5. Januar 1983.

HK 2s fmd: Egon Hansen, Egedevej 11, Horreby, 4800 Nyk.F. Tlf. 84 71 38.

SNs adresse: H. H. Koch, Nørrebro 10, 4653 Karise. Tlf. 68 82 88.



4. Holbergturnering.



DIANALUND SKAKKLUB har hermed fornøjelsen af at indbyde til den 4. koordinerede Holbergturnering.

Turneringen afvikles i skolernes vinterferie 12.-19. februar incl. efter følgende program:

1. runde d. 12. kl. 13-18. 2. runde d. 13. kl. 13-18. 3. runde d. 14. kl. 19-24. 4. runde d. 15. kl. 19-24. 5. runde d. 16. kl. 19-24. 6. runde d. 17. kl. 19-24. Lynturnering og sidste hængepartier d. 18. kl. 19-24. 7. runde d. 19. kl. 13-18 og samme aften afslutning kl. 19-??.

Hængepartier: Fra 1. og 2. runde samme aften fra 19-24. Fra 3., 4. og 5. runde så vidt muligt dagen efter, og alle hængepartier skal afgøres senest 18.

Indskud: M-1-2-3 klasse henholdsvis 100-80-60-40 kr.

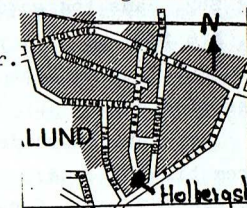
Der er lokale for ikke-rygere.

SPILLESTED: HOLBERGSKOLEN, DIANALUND.

Enkelte spillere vil kunne overnatte privat.

Tilmelding senest den 30. januar 1983 til:

John Christensen, Danasvej 10, 4293 Dianalund. Tlf. (05) 56 55 92.



POKALTURNERINGEN.

2. runde: SKOVBO I over SKOVBO II, NÆSTVED II over 1927 II, PRÆSTØ I over SK79 og 1934 I over NYSTED II.

3. runde inden 1/2 således: SKOVBO I mod NÆSTVED II, KARISE I mod KØGE I, NÆSTVED II møder 1927 I og PRÆSTØ I mod 1934 I.

Resultater sendes straks til FINN STUHR, BIRKEHEGNET 256, 4700 NÆSTVED.

SKAKLEJR

SKOLESKAKSPILLERE

INSPIRATORER

INSPIRATORER

83

SKAKLEJR

KARREBEKSMINDE

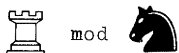
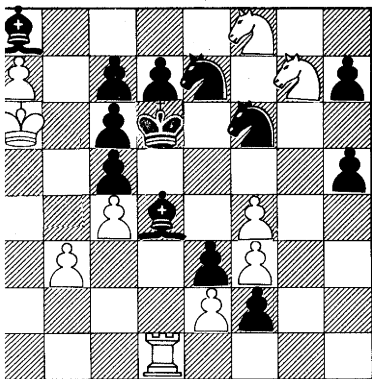
JUNIORER

MANDEN PÅ RISTEN.

Hvorfor det navn? Tja, måske bliver sort ristet over en sagte ild, måske føler løseren, at han bliver det, eller måske jeg tænkte på revyvisen: "Jeg kender slet ej komponisten, det kan han være lykkelig for!"

Nå, men sorts konge er altså pat, men sort har dog lidt andre ting at flytte med. Bemærk at i skak kan den store forskel ligge i begre- lige eller ulige.

Men kort og godt: Hvid trækker først og sæt- sort mat i 151 træk, eet hundrede og een og fem- ti træk. Løsning senere. (side 3).



mod



I almindelighed er sådan et slut- spil remis, hvis der ingen bønder er. Men sorts konge står ofte på et rand- felt, fordi hans springer er en for- vandlet bonde.

For et par søndage siden satte hr. formanden i Korsør mig på arbejde med følgende: Hvid Kb7 og Tg2. Sort Ka6 og Sb7. Hans bog sagde: 1 Tg6+ Ka7 2. Kc6 Sd8+ og hvid vinder. Men hvad med Sa5+ var nu hans og 4 andre klo- ges problem.

Hr. Jens Enevoldsen og jeg fandt frem til følgende:

1. Tg6 Ka7. 2. Kc6 Sa5. 3. Kb5 Sb7 (4- neste træk). 4. Tg8 (mit træk, ikke g7 for springeren skal lidt ud at køre) Sd6. 5. Kc6 Sc4 (ikke Sb7, for så Tg7)
6. Td8 (Enevoldsens træk. Tårnet på 4. linie regnet fra modstanderens konge) Sort har nu 3 veje at vælge mellem: A Sb6. 7. Td3 og nat i Barcelona.
- B. Sa5. 7. Kb5 Sb7. 8. Td7 Kb8. 9. Kb6. Nu ser man, hvorfor 4. linie var rigtig til tårnet. Springeren har

dødskrampe og så nat i Madrid.

C. Sort kan vandre ud på brædtet med springeren, og hvid erobrer den gan- ske let. H. H. Koch.

3. runde, AII og BII

1980-1984	Bemærk resultatet	3½-4½
Bjarne Haar-Emil Thomsen		1-0
Finn Stühr-Otto Frederiksen		½-½
Knud Knudsen-Fl. Larsen		1-0
Carl Nielsen-Kent Jensen		0-1
Leif Nielsen-Ole Sørensen		0-1
Ubbe Schou-Knud Frederiksen		1-0
Thomas Sandager-Karl Priess		0-1
Jesper Aamand-Thomas Pedersen		0-1

Nysted-Vordingborg	1½-6½
B. Wilcken-Petersen-Jan Larsen	0-1
Steen Jensen-Jens Hjort	0-1
Vald. Sørensen-Poul Hårgård	0-1
Kenneth Nielsen-Frede Rasmussen	0-1
E. Hjørleifsson-Kurt Jørgensen	½-½
Henn. Mogensen-A. Christensen	1-0
Orla Mortensen-V. Hesselberg	0-1
Ove Mortensen-Georg Madsen	0-1

NY DIVISIONSORDNING?

I begyndelsen af december holdt HK 2 møde for interesserede derom på et oplæg fra DSU.

Der var på mødet enighed om, at en ordning med skel i Storebælt var at foretrække, d.v.s. en 1. div. dæk- kende hele landet, en 2. øst og en vest samt 2 3. div. øst og 2 eller 3 vest. De jysk-fynske repræsentanter må godt have 3, hvis det ønskes, så- fremt der kan laves en ordning på op- rykning til 2. div. med kun 2 opryk- kere.

Uden for programmet snakkede man også vores pokalturnering, og hvad vi skal gøre med den. HK.

SKOLESKAK.

Et navn trænger sig på! Jan Niel- sen, Sorø. Ud over det super-flotte resultat i Absalonturneringen er han blevet nr. 2 i gymnasieesterskabet. DM gik til Lars Schandorf. Begge de to nævnte skal dermed til nordisk me- sterskab i skoleskak i Finland sammen med de spillere, der som fortalt kva- lificerede sig ved DM i Odense.

HK 2 er dermed den hovedkreds, der stiller flest deltagere i Finlands- truppen. Vi ønsker Jer alle god tur!

Lidt statistik.

Tidligere bragte vi en statistik på klubbernes deltagelse i enkeltmands- turneringer. Her er en for holdturne- ring. Procenten er holddeltagere i % af styrkeliste:

Over 90: 2 klubber, Skælskør og Sør- bymagle. Over 80: 6 klubber. Over 70: 5 klubber. Over 60: 4 klubber.

I de nævnte er der flest små klub- ber, der faktisk burde have sværest ved at nå de store tal. HK

EN ÅBNINGSFEJL.

I ortodoks dronninggambit må sort jo finde sig i at spærre Lc8 inde. Så spiller nogle slavisk for at undgå det.

I Dianalund i torsdags spillede min "sorte" modstander følgende: 1. d4 d5. 2. c4 c6. 3. Sc3 Lf5?????

Dette er en fejl, kendt fra Bent Larsens Åbningsspillet side 119. Dræ- bertrækket mod et forhastet løberud- fald er 4. Db3! Sort fortsatte i vo- res parti med Dd7. 5 cxd cxd. 6.Dxd DxD. 7. SxD Sa6. Sort har mistet cen- trumbonden. Nu glædede jeg mig til 8. e3 Td8. 9. Lb5+ Ld7. 10. LxS bxB 11. Sb7 og kvalt mat, men sort spille- Tc8.

Stil selv op efter hvids 3. træk og se, hvad du ville have gjort som sort, og GØR DET SÅ ALDRIG!

H. H. Koch.

MANDEN PÅ RISTEN.

Tænkte det nok. Du har hverke RIST eller ro, før du ser løsningen.

Løsning: Kongen går en tur og kommer tilbage i et ulige antal træk. Så kan den hvid-feltede løber på a8 ikke gå, så sort må flytte en bonde et skridt. 13 første træk: 1. Ka5 Lb7. 2. Ka4 La8 3. Ka3 Lb7. 4. Ka2 La8. 5. Kbl Lb7 6. Kcl La8 7. Kc2 Lb7. 8. Kbl La8. 9. Ka2 Lb7. 10. Ka3 La8. 11. Ka4 Lb7. 12. Ka5 La8. 13. Ka6 h4. Og så gentages det he- le. Sort har 11 bondetræk. Altså bru- ger vi 11 gange 13 = 143 træk. Txbon- de og T tilbage til d1 er 6 træk. KxL på b7 er et træk, i alt 150. Derpå må sort i træktvang flytte en af sine to springere og bliver så i hvids 151. træk sat mat af en af de to hvide he- ste. HHK.

C-RÆKKE, GR II.

MØN - PRÆSTØ	4½-3½	NYSTED-1934	2½-5½
Gunnar Mogensen-Henning Jensen	0-1	Kaj Kampez-Børge Kjær	½-½
Per Sørensen-Albert Jørgensen	1-0	Troels Hansen-Thomas Petersen	0-1
Klaus Sandø-Hans Molin	0-1	Peter Hansen-Erling Larsen	0-1
Ebbe Hansen-Arne Mortensen	1-0	Henrik Hansen-Jakob Lorenzen	0-1
Bøje Hansen-Poul Jensen	0-1	Anders Lundager-Jørgen Svendsen	½-½
Viggo Rohde-Einar Christiansen	1-0	Tom Madsen-Morten Møller	½-½
Eddie Westergård-Ruth Carlsen	1-0	Julius Poulsen-Thorkil Keitum	0-1
Lars Andersen-H.P. Jørgensen	½-½	Leo Christiansen-Martin Jensen	1-0

DIVISIONSTURNERINGEN.

2. division, gruppe 1.

FREDERIKSBERG-GENTOFTE	5½-2½
HELSINGØR-BRØNSHØJ	4½-3½
GLOSTRUP-LYNGBY/VIRUM	3½-4½
RINGSTED-HADERSLEV	5-3
Ringsted: Obert Frederiksen x, Kresten Kristensen x, Leif Jensen x, P.O. Krogh 1, L. Appelquist x, Hans Dahl 1, Niels Nielsen o og Poul Buhl 1.	
Ringsted er nr 7 med 12½ foran	
Haderslev med 11 og efter Brønshøj 13½	

3. division, gruppe I

FREDERIKSSUND-ROSKILDE	1½-6½
København-ODYSSEUS	1½-6½
NYKØBING F-TÅRNBY	1-7
Nykøbing: Lars Bo Hansen o, J. Brix Hansen o, Bent Carlsen o, Erik Pedersen o, Niels Ole Jensen 1, John Danielsen o, Tage Jensen o, Allan Sørensen o.	

SK 1941-HASLEV	7-1
Haslev: Kurt Klifoth 1, Kim Lefman, Lars Christensen, Poul Jensen, Kim Mikkelsen, Henrik Christensen, Poul Ulrik og Thorkild Larsen alle 0.	

Stillingen i bunden er: København 16, Frederikssund 11½, Nykøbing F 9½ og Haslev 9. - Kort og godt, det ser sort ud for vore venner fra HK 2.

3. division, gruppe 2.

FREM-MUNKEBO	5-3
TÅRNET-LÆSEFORENINGEN	2-6
HOLBÆK-SLAGELSE	4-4
Slægelse: Bent Christensen o, Willy Lindskov x, Keld Eriksen 1, Henning Pedersen o, S. Dyberg Larsen 1, Bjarne Møller x, Per Hansen x og Peter Rosholm x.	

NÆSTVED-SORØ	3-5
Jørgen Fabricius-Kaj Sten Nielsen o-1	
Nils Linde Olsen-Jan Nielsen c-1	
Henrik Knudsen-Jørgen B. Hansen c-1	
Poul Skovsgård-Jens Nielsen 1-0	
Fl. Preuss-Jim Larsen c-1	
Poul Hage-Ole Kjærulff 1-0	
J. Fich-Orla Christiansen ½-½	
Agner Jensen-Harald Schirner ½-½	

Og stillingen er:

1. Læseforeningen	21
2. Munkebo	20
3. Næstved	17½
4. Slægelse	17
5. Frem	16½
6. Holbæk	15
7. Sorø	13½
8. Tårnet, Svendborg	7½

Er Sorø på vej frem? De mangler da Svendborg endnu, og det vil jo nok give pote. Så måske!

RESULTATER.

A-RÆKKEN, GR II	4½-3½	B-RÆKKEN, GR I	6-2
1934-NYKØBING F	4½-3½	KØGE-DIANALUND	6-2
Emil Thomsen-B. West Hansen	½-½	Anders Bay-Jens Jensen	1-0
Otto Frederiksen-Henning Pedersen	1-0	Lars Jørgensen-Willy Borgstrøm	1-0
Flemming Larsen-Michael Thomsen	0-1	Morten Hansen-Søren Jensen	½-½
Børge Lyngsøe-Carl Bille	½-½	Hans Olesen-Arne Larsen	1-0
Kent Jensen-Willy Jørgensen	1-0	Thomas Stein-Ove Mikkelsen	1-0
Ole Sørensen-Hans Steffensen	½-½	Hans Jørgensen-Karsten Mørk	0-1
Knud Frederiksen-Poul Hildebrandt	½-½	Leif Hansen-Fl. Christensen	½-½
Carl Priess-Herman Kongstad	½-½	Daniel Kokholm-Dam Christensen	1-0
WAKSKOV-PRÆSTØ	4-4	Sørbymagle-Ringsted	2-6
Jøgvang Petersen-Knud Hansen	1-0	Jørgen Madsen-Jørgen Hansen	½-½
Boye Nicolaisen-Torben Jensen	½-½	Erik Olsen-Jørn Rasmussen	0-1
Mogens Rasmussen-Jørgen Jensen	½-½	Knud Nielsen-Morten Madsen	0-1
Erik Pedersen-Preben Karstensen	1-0	H. E. Nielsen-Torben Dyrbak	½-½
Poul Offseta-Jørgen Madsen	0-1	Jan Pedersen-Morten Olsen	0-1
Hans Hovmand-Claus Pedersen	0-1	Thormod Olsen-Peer Jensen	0-1
Jens Erik Jensen-Elo Hansen	0-1	Anton Sølvsten-Rene Nielsen	0-1
Fl. Jensen-Henning Jensen	1-0	Torben Pedersen-Lars Vilsgård	1-0
MØN-SK 80	6½-1½	Korsør-Skælskør/Eggerslevmagle	5-3
Helge Hansen-Finn Stuhr	0-1	Bent Pil-Svend Nielsen	0-1
Benny Andersen-Knud Knudsen	1-0	Ken Iversen-Anders Jacobsen	1-0
Steen Knudsen-Thorsten Holst	½-½	Leif Møller-Johs. Ravn	1-0
John Hansen-Leif Nielsen	1-0	John Frederiksen-H. H. Pedersen	1-0
Emil Winther-Carl Nielsen	1-0	Knud Jørgensen-Niels-Ebbe Larsen	½-½
Arne Møller-Ubbe Sckou	1-0	Agner Jensen-Rasmus Dinesen	½-½
Mads Smedeman-Thomas Sandager	1-0	Alfred Nyborg-Jens Mørch Jensen	½-½
Benny Hemmingsen-Jesper Aamand	1-0	Axel Jensen-Johs. Pipper	½-½
NÆSTVED-HASLEV	5-3	FORLEV-SLAGELSE	8-0
Jens Engelstoft-Mark Ulrik	0-1	Christian Kreiberg-Michael Petersen	1-0
Gunther Heinrich-Gunnar Christens.	1-0	Kurt Laursen-Peter Høyer	1-0
Tommy Dunk-Henrik Porsborg	1-0	Orla Mortensen-Dan Petersen	1-0
Stenar Frederiksen-Kristian Husum	1-0	Jørgen Pedersen-Knud Andersen	1-0
Steen Højmark-Fl. Ormstrup	½-½	Wilhelm Bøge-Søren Jensen	1-0
Jørgen Grothe-Karl Rasmussen	1-0	Poul Johansen-Gunnar Jacobsen	1-0
Michael Hansen-Poul Larsen	1-0	Gunnar Jensen-Carl Larsen	1-0
K. A. Olsen-Poul E. Nielsen	½-½	Egon Christensen-Bo Christensen	1-0

RESULTATER.

<u>MESTERREKKEN.</u>		<u>A-RÆKKEN, GR I.</u>	
<u>NYSTED-NYKØBING</u>	7-1	<u>FUGLEBJERG-SLAGELSE</u>	7-1
Kim Nielsen-Tage Jensen	1-0	Knud Jørgensen-Kim Hede	1-1
Kurt Stoltze-Allan Sørensen	1-1	M. Kessel-Jan Jensen	1-1
Sven Navntoft-Gunnar Jepsen	1-1	Keld Øberg-Søren Grønnebech	1-0
Leif Roerholt-Jørgen H.-Petersen	1-0	Hans Jepsen-Jørgen Gornitzka	1-0
Claus Christensen-B.West Hansen	1-0	Per Johansen-S.Dyberg Larsen	1-0
Jan Larsen-Henning Petersen	1-0	Sv.Å.Nielsen-Aage Hansen	1-0
Claus Schmidt-Michael Madsen	1-0	Tom Pedersen-Arly Berg	1-0
Steen Jensen-Hans Steffensen	1-0	Ole Maisted-Thormod Olsen	1-0
<u>SLAGELSE-KØGE</u>	4-1-3-1	<u>Slagelse IV-Ringsted</u>	4-1-3-1
Peter Rosholm-Ole Jacobsen	0-1	Finn Overgård-Erik Madsen	0-1
Søren Dyreborg-Einar Mortensen	1-1	Jens Møller-Otto Olsen	0-1
Svend Rose-E.Brun Rasmussen	1-1	Lars Hove-Hans Madsen	0-1
Kurt Svendsen-Jørgen Nielsen	1-1	Immanuel Petersen-Christian Solbak	1-1
Finn Nielsen-Peter Hansen	1-0	Frede Vedel-Søren Jensen	0-1
Lars Jørgensen-Erling Olsen	0-1	Gert Jensen-Leif Jørgensen	1-0
Dennis Paustian-John Larsen	1-0	A.Brinkhart-Jens Fischer	1-1
Anders Rosholm-Hans Jørgensen	1-0	Jørn Møller-Kenneth Hansen	1-1
<u>VORDINGBORG-MARIBO</u>	4-4	<u>Sorø II-Korsør</u>	4-1-3-1
Erik Jacobsen-Ernst Støckl	1-1	Erik Ibsen-Ivan Mikkelsen	1-1
Harry Poulsen-Ove Jensen	1-1	Jørgen Bell-Ivan Mikkelsen	1-0
Verner Nielsen-Christen Haar	1-0	Robert Falborg-Erik Skov	1-0
Fr. Rasmussen-Poul Henriksen	0-1	Flemming Nielsen-Richardt Nielsen	1-1
Helge Lindegård-Gert Hansen	0-1	Ib Sørensen-Allan Larsen	1-1
Anselm Eriksen-Hans Hansen	1-0	Fl.Christiansen-Erik Mikkelsen	1-1
Erik Absalonsen-Nordahl Hansen	0-1	Max Andreassen-Ole Eilersen	1-1
Ib Hansen-	1-0	S.Birk Jensen-Peder Mørup	0-1
<u>DIANALUND-KARISE</u>	4-1-3-1	<u>Sorø III-Skovbo</u>	4-1-3-1
John Christensen-Bent Petersen	1-0	Rich. Hansen-E.Toft Petersen	0-1
Sigfred Nielsen-Jørgen Hansen	0-1	Jørgen Kristensen-Birger Petersen	1-0
Rich. Jørgensen-H. H. Koch	0-1	Søren Jensen-Hans Meinert	1-1
Bent Andersen-Villy Nielsen	1-0	Steffen Sølling-Mogens Hansen	0-1
Finn Johansen-Poul Nielsen	1-0	Axel Hansen-Kurt Pop	1-0
Jens Jensen-Børge Hansen	1-0	Frank Jensen-Karl Petersen	0-1
Bruno Sørensen-E. Mouritsen	0-1	Anders Wamsler-Tage Andersen	1-0
Jan Jørgensen-Hans P. Andersen	1-1	Hans Anker Nielsen-Søren Jørgensen	1-0

RESULTATER.

<u>B-RÆKKEN, GR. II</u>		<u>C-RÆKKEN, GR. I</u>	
<u>1934-KARISE</u>	4-4	<u>FUGLEBJERG-HASLEV</u>	2-6
Lars Ottesen-J.Strandsbjerg	1-1	Harry Petersen-Fl.Pedersen	0-1
Per Petersen-Hans P.Andersen	1-1	Knud Nielsen-Peder Nielsen	1-0
Ole Møller-E.Chonowitsch	0-1	Carsten Pedersen-M. Jensen	0-1
Sigvald Andersen-Peter Jensen	1-0	Jørgen Zobbe-Fl. Kronborg	0-1
John Jeppesen-Johs.Larsen	1-0	John Petersen-Peter Madsen	0-1
Ivan Petersen-N.Andreassen	0-1	Søren Didriksen-Keid Pedersen	1-0
Jørgen Dam Jensen-John Borg	0-1	Bjarne Zobbe-Stig Hansen	0-1
Sv.Erik Jørgensen-Poul Lausen	1-0	Ole Jeppesen-Torben Hansen	0-1
<u>VORDINGBORG-NÆSTVED</u>	4-1-3-1	<u>KØGE-SKOVBO</u>	5-3
Jan Larsen-Erik Nielsen	1-0	Denis Virlegeux-Karl Petersen	0-1
Svend Høther-Kaj Skov	1-1	Mich.Ginderskov-Søren Jørgensen	1-0
Carl Nielsen-Svend Thomsen	0-1	Svend Å. Svendsen-Jens Hansen	0-1
Jens Hjort-Per Rasmussen	0-1	Henry Pedersen-John Mortensen	1-0
Frede Rasmussen-Finn Michaelsen	1-0	Niels Alsing-Stig Taxbøl	1-0
Kurt Jørgensen-Knud Petersen	1-1	Søren Madsen-Torben Jensen	1-0
V.Hesselberg-Ole Rønn	1-0	Walther Bernhard-Rene Petersen	1-0
Thomas Christiansen-Ths.Skovsgård	1-1	Peter Vester-Bjørn Andersen	0-1
<u>SK 79-NAKSKOV</u>	1-1-6-1	<u>RØNNEDE-SØRBYMAGLE</u>	7-1
Arne Vangkilde-Flemming Jensen	0-1	Ralph Rensgård-Bent Nielsen	1-0
Lars Olsen-Lars Riis Jacobsen	1-1	Kim Pedersen-Rene Kristiansen	1-0
Mogens Hansen-Sv.Møller Hansen	0-1	Carl Rensgård-Mogens Jensen	1-0
Knud Johansen-Bent Fredericksen	0-1	Per Christoffersen-Poul Kristiansen	1-0
Edvard Jakobsen-Axel Olsen	0-1	Jes Olsen-Frits Larsen	1-0
John Andersen-Knud Verner Hansen	1-0	Erik Hansen-Palle Mortensen	0-1
Henry Kørvel-Svend Kinch	0-1	Bent Pedersen-Albert Hansen	1-0
Gustav Pedersen-Kjeld Olsen	0-1	Ib Christoffersen-	1-0
<u>IDESTRUP-NYSTED</u>	6-1-1-1	<u>FORLEV-SKÆLSKØR/EGG.</u>	udsat.
Bjarne Rasmussen-B.Wilcken Petersen	1-0		
Robert Rasmussen-Henning Mogensen	1-1		
Helmer Jensen-Kenneth Nielsen	1-1		
Svend Jørgensen-E.Hjørleifsson	1-0		
Birthe Nielsen-Valdemar Sørensen	1-0		
Peter Hansen-Ove Mortensen	1-0		
Knud Krestoffersen-Henrik Schillin	1-0		
Hans Kaare-Laurits Hansen	1-1		

VIGTIG ADRESSE

Fra 1/2 har FINN STUHR bopæl HER-LUFSHOLMSVEJ 15, 4700 NÆSTVED. Telefonen flytter med, så der er altså ikke ændring på den.
Hen og rette det i skakalmanakken og turneringslisten NU.